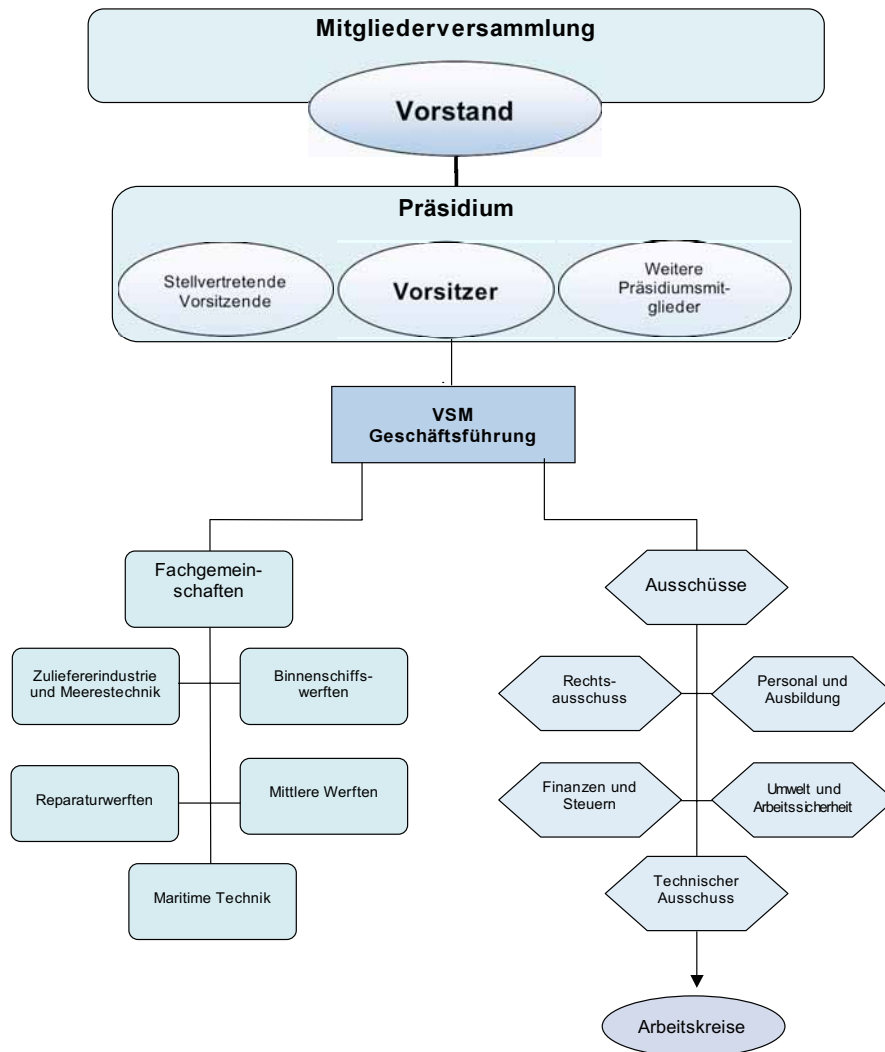


Gremien des Verbandes



VERBAND FÜR SCHIFFBAU UND MEERESTECHNIK E.V.

Steinhöft 11
 20459 Hamburg
 Tel. (040) 2801 52-0
 Fax (040) 2801 52-30
 eMail: info@vsm.de
 Internet: <http://www.vsm.de>

Büro Berlin:
 Reinhardtstr. 27c
 10117 Berlin
 Tel. (030) 280 99 85-0/1
 Fax (030) 280 99 85-2
 eMail: vsm.e.v.Berlin@t-online.de



Vorstand, Geschäftsführung

Vorsitzer	Bernard Meyer	
Stellvertretende Vorsitzter	Jürgen Kennemann Klaus Lorenz Werner Lüken	
Mitglieder des Präsidiums	Dr.-Ing. Klaus Borgschulte Franz C. Hitzler Dirk Lindenau	Friedrich Lürßen John M. Young
Mitglieder des Vorstandes	Eberhard Becker Harald Fassmer Walter Freitag Dr.-Ing. Hermann J. Klein Dr. Reinhard Mehl Hermann H. Schaedla	Norbert Schmelzle Hinrich J. Sietas Peter Sierk Dr.-Ing. Stefan Spindler Wolfgang Stammer Dieter Stehr
Geschäftsführung	Werner Lundt, Hauptgeschäftsführer Volkhard Meier (bis 30.06.2005) Dr. Mathias Münchau Dr. Ralf Sören Marquardt (ab 01.07.2005)	

Fachgemeinschaften, Ausschüsse und Arbeitskreise und ihre Leiter (2005)

Fachgemeinschaften	FG Mittlere Werften FG Binnenschiffswerften FG Reparaturwerften FG Maritime Technik FG Zulieferindustrie	Dirk Lindenau Franz Hitzler Rüdiger Pallentin Dr. Hans-Peter Leppin John M. Young
Ausschüsse	Finanzen und Steuern Personal und Ausbildung Rechtsausschuss Umweltschutz und Arbeitssicherheit Technischer Ausschuss	Hans-Arthur Wilker Werner Peters Dr. Michael Baumhauer/Dr. Peter Bracker Michael Mann Wolfgang Bühr
Arbeitskreise	AK IMO Vorschriften AK Fertigung Schiffbau AK Innenausbau AK Rationalisierung AK Normenanwendung	Rolf Nagel Dr. Rainer Miebach Wolfgang Springer Heinz Riedel Bernhard Blunck

Mitgliedsunternehmen (Stand: Mai 2006)

Werften

Abeking & Rasmussen Schiffs- und Yachtwerft GmbH & Co. KG, Lemwerder
Aker MTW Werft GmbH, Wismar
Aker Warnemünde Operations GmbH, Warnemünde
Schiffswerft Hermann Barthel GmbH, Derben
Blohm + Voss GmbH, Hamburg
Blohm + Voss Repair GmbH, Hamburg
Bodan-Werft Metallbau GmbH & Co. KG, Kressbronn
Schiffswerft Bolle GmbH Derben, Neuderben
Heinrich Buschmann Söhne GmbH, Hamburg
Cassens Werft GmbH, Emden
Schiffswerft von Cölln GmbH & Co., Hamburg
CON-MAR, Ingenieurtechnik GmbH & Co. Handels KG, Brake
Deutsche Industrie-Werke GmbH, Berlin
Schiffswerft Diedrich GmbH & Co. KG, Moormerland-Oldersum
Elsflether Werft GmbH & Co. KG, Elsfleth
Erlenbacher Schiffswerft Maschinenbau- und Stahlbau GmbH, Erlenbach/Main
Fr. Fassmer GmbH & Co. KG, Berne/Motzen
Schiffswerft Wilhelm Fleischhauer, Dormagen
Flensburger Schiffbau-Gesellschaft mbH & Co. KG, Flensburg
Schiffswerft M.A. Flint GmbH, Hamburg
Gebr. Friedrich GmbH & Co. KG Schiffswerft, Kiel
Julius Grube KG (GmbH & Co.), Hamburg
Detlef Hegemann Rolandwerft GmbH Co. KG, Berne
Hitzler Werft GmbH, Lauenburg
Howaldtswerke-Deutsche Werft GmbH, Kiel
HDW-Gaarden GmbH, Kiel
HDR - Husumer Dock u. Reparatur GmbH & Co. KG, Husum
Kölner Schiffswerft Deutz GmbH & Co. KG, Köln
Kötter-Werft GmbH, Haren
Kröger Werft GmbH & Co. KG, Rendsburg
Schiffs- und Yachtwerft Dresden GmbH, Dresden
LINDENAU GmbH Schiffswerft & Maschinenfabrik, Kiel
Lloyd Werft Bremerhaven GmbH, Bremerhaven
Lürssen Bardenfleth GmbH & Co. KG, Berne-Bardenfleth
Fr. Lürssen Werft GmbH & Co. KG, Bremen
Lux-Werft und Schiffahrt GmbH, Niederkassel-Mondorf
Meidericher Schiffswerft GmbH & Co. KG, Duisburg
Meyer Werft GmbH, Papenburg
mitschiffs Service mss GmbH, Berlin
Mützelfeldtwerft GmbH, Cuxhaven
Neptun Werft GmbH, Rostock
Neue Jadewerft GmbH, Wilhelmshaven
Neue Oderwerft GmbH, Eisenhüttenstadt
Nobiskrug GmbH, Rendsburg
Nordseewerke GmbH, Emden



Peene-Werft GmbH, Wolgast
PETERS SCHIFFBAU GmbH, Wewelsfleth
Schulte+Müller Schiffswerft GmbH, Haren-Raken
J.J. Sietas KG Schiffswerft GmbH u. CO., Hamburg
Schiffbau- und Entwicklungsgesellschaft Tangermünde mbH & Co. KG, Tangermünde
SMG Shipyard AG, Rostock
SSB Spezialschiffbau Oortkaten GmbH, Hamburg
SSW SCHICHAU SEEBECK SHIPYARD GmbH, Bremerhaven
Turbo-Technik Reparatur-Werft GmbH & Co., Wilhelmshaven
VOLKSWERFT STRALSUND GmbH, Stralsund
Werft und Servicezentrum Mittelrhein GmbH, Remagen

Unternehmen der Meerestechnik sowie Zulieferer und Dienstleister für Schiffbau und Meerestechnik

ATLAS ELEKTRONIK GmbH, Bremen
Becker Marine Systems GmbH & Co KG, Hamburg
Schiffstechnik Buchloh GmbH & Co. KG, Unkel/Scheuren
Bureau Veritas S.A., Zweigniederlassung Deutschland, Hamburg
Deerberg-Systems GmbH, Oldenburg
DNV Germany GmbH, Hamburg
DST-Entwicklungszentrum für Schiffstechnik und Transportsysteme e.V., Duisburg
DURUM Verschleißschutz GmbH, Willich
EMPTING Antriebstechnik und Anlagenbau GmbH, Cuxhaven
G. THEODOR FREESE GmbH, Bremen
FRIENDSHIP SYSTEMS GmbH, Potsdam
G + H Schiffsausbau GmbH, Bremen
Germanischer Lloyd Aktiengesellschaft, Hamburg
Hamburgische Schiffbau-Versuchsanstalt GmbH, Hamburg
HDW-HAGENUK Schiffstechnik GmbH, Hamburg
Heise Schiffsreparatur & Industrie Service GmbH, Bremerhaven
hpe high-pressure engineering gmbh, Hamburg
HYDROMOD GbR, Wedel
IMAWIS Maritime Wirtschafts- und Schiffbauforschung GmbH, Wismar
IMPac Offshore Engineering GmbH, Hamburg
IMTECH Deutschland GmbH Co. KG, Hamburg
J.H.K. Anlagenbau und Service GmbH & Co. KG, Bremerhaven
KABE Ingenieurbüro GmbH, Hamburg
KAEFER Schiffbau GmbH, Bremen
KLH Montage GmbH, Bad Doberan
L+P Ingenieurtechnik Lasse & Pache GmbH, Bremen
Lethe Metallbau GmbH, Hamburg
MacGregor (DEU) GmbH, Hamburg
Machine Support Deutschland GmbH, Hamburg
MaK Deutschland GmbH & Co. KG, Hamburg
MAN B&W Diesel AG, Augsburg
Marine Service GmbH, Hamburg



MTG Marinetechnik GmbH, Hamburg
Mühlhan Surface Protection International GmbH, Hamburg
MWB Motorenwerke Bremerhaven AG, Bremerhaven
Manfred J.C. Niemann Marine Division GmbH & Co. KG, Bremen
OHB-System AG, Bremen
Orbis Marine Consult, Lübeck
Piening Propeller, Glückstadt
RF Forschungsschiffahrt GmbH, Bremen
Ingenieurbüro für Schiffstechnik Klaus Rüdiger, Mülheim/Ruhr
SAM Electronics GmbH, Hamburg
SBN Stahlbau Nord GmbH, Bremerhaven
SVA Schiffbau-Versuchsanstalt Potsdam GmbH, Potsdam
SCHIFFKO GmbH, Hamburg
SCHOTTEL GmbH & Co. KG, Spay/Rhein
SDC Ship Design & Consult GmbH, Hamburg
Siemens Aktiengesellschaft Industrial Solutions and Services, Hamburg
SMK Ingenieurbüro GmbH, Schönkirchen
H.A. Springer marine + industrie service GmbH, Kiel
VOSTA LMG GmbH, Lübeck



Abkürzungen - Erläuterungen

ADNR	Verordnung über die Beförderung gefährlicher Güter auf dem Rhein
AHTS	Anchor Handling Tug Supply
AUV	Autonomous Underwater Vehicle
bbI	Barrel (159 l)
BDB	Bundesverband der Deutschen Binnenschifffahrt
BMBF	Bundesministerium für Bildung und Forschung
BMU	Bundesministerium für Umwelt, Naturschutz und Reaktorsicherheit
BMVBS	Bundesministerium für Verkehr, Bau und Stadtentwicklung
BMVg	Bundesministerium der Verteidigung
BMWA	Bundesministerium für Wirtschaft und Arbeit (bis 2005)
BMWi	Bundesministerium für Wirtschaft und Technologie (ab 2005)
CESA	Community of European Shipyards' Associations
CESS	Committee of Shipbuilding Specifics
CGT	Compensated Gross Tonnage (mit dem schiffbaulichen Aufwand gewichtete Schiffsgröße) = Gewichtete Bruttoreaumzahl GBRZ
CIRR	Commercial Interest Reference Rate
CMT	Center of Maritime Technologies
COREDES	Committee for Research and Development in European Shipbuilding (FuE-Komitee des europäischen Schiffbauverbandes CESA)
DE	MEPC-Subcommittee on Ship Design and Equipment
EDA	European Defence Agency
EDEM	European Defence Equipment Market
EGV	Einsatzgruppenversorger
EIB	European Investment Bank
EMEC	European Marine Equipment Council
EMECRID	Research, Innovation and Development (FuE-Komitee des EMEC)
EMSA	European Maritime Safety Agency
EMVI	Arbeitsgemeinschaft der Eisen und Metall verarbeitenden Industrie
EStG	Einkommensteuergesetz
FEI	Forschung, Entwicklung und Innovation
FFH	Fauna-Flora-Habitat (Richtlinie)
FH	Fachhochschule
FuE	Forschung und Entwicklung
GMT	Gesellschaft für maritime Technik
GPS	Global Positioning System
GT	Gross Tonnage = Bruttoreaumzahl BRZ
HGB	Handelsgesetzbuch
IACS	International Association of Classification Societies



Abkürzungen - Erläuterungen

IMO	International Maritime Organization
ISPS	International Ship and Port Facility Security
IuK	Information und Kommunikation
KEXIM	Export-Import Bank of Korea
KMU	Kleine und mittlere Unternehmen
LDT	Light Displacement Tonnage
Lm	Lane Meter = Spurmeter
LNG	Liquefied Natural Gas
LPG	Liquefied Petroleum Gas
MARPOL	International Convention for the Prevention of Pollution from Ships
MEPC	Marine Environment Protection Committee
MEPS	MEPS International Marktforschungsgesellschaft im Stahlmarkt
MSC	Maritime Safety Committee
NAIADES	Navigation and Inland Waterway Action and Development in Europe
NCCV	Non Cargo Carrying Vessel
OECD	Organisation for Economic Cooperation and Development
PSV	Platform Supply Vessel
PwC	PwC Deutsche Revision
RheinSchUO	Rheinschiffsuntersuchungsordnung
Ro-Ro	Roll on Roll off
RP	FuE-Rahmenprogramm (der EG)
SOLAS	International Convention for the Safety of Life at Sea
SMM	Shipbuilding, Machinery & Marine Technology
StAM	Strategische Allianz für die Meerestechnik
t	Tonnen
TDW	Tons Deadweight
TEU	Twenty-Foot Equivalent Unit
tm	Tonnenmeilen
TP	Technology Platform
TUHH	Technische Universität Hamburg-Harburg
VDMA	Verband Deutscher Maschinen- und Anlagenbau, Arbeitsgemeinschaft Schiffbau- und Offshore-Zulieferindustrie
VLCC	Very Large Crude Carrier
WTO	World Trade Organization
ZKR	Zentralkommission für die Rheinschifffahrt

Abkürzungen - Erläuterungen

Schiffstyp	Beschreibungen	Erläuterungen
Tanker	ULCC / VLCC	Die Abkürzung steht für „Ultra Large Crude Carrier“ bzw. für „Very Large Crude Carrier“ und beschreibt Schiffe, die mehr als 200.000 Tonnen Fracht tragen können. ULCC haben eine Tragfähigkeit von über 400.000 TDW und sind sehr selten. Üblicherweise liegen VLCC bei ca. 300.000 TDW.
	Suezmax	Beschreibt die maximale Größe eines Tankers, der noch beladen durch den Suezkanal fahren kann. Liegt bei einer Tragfähigkeit von ca. 150.000 TDW.
	Aframax	Steht für „American Freight Rate Association“ und ist die Standardbezeichnung für kleinere Rohöltanker mit einer Tragfähigkeit um die 115.000 TDW.
	Panamax	Die Bezeichnung steht für die maximale Breite (< 32,2 m), die ein Schiff haben darf, um noch den Panamakanal passieren zu können. Gewöhnlich handelt es sich dabei um Schiffe mit einer Tragfähigkeit von 70.000 TDW.
	Handysize / Handymax	Beide Termini beschreiben Produktentanker mit einer Tragfähigkeit von 35.000 - 45.000 TDW.
Massengutfrachter (Bulkler)	Capesize	Diese Bezeichnung beschreibt Schiffe, die zu groß für den Panamakanal sind und deshalb das Kap Horn umrunden müssen. Gewöhnlich weisen diese Schiffe eine Tragfähigkeit von ca. 170.000 TDW auf.
	Panamax	(vgl. oben)
	Handysize / Handymax	Beide Termini beschreiben Massengutschiffe mit einer Tragfähigkeit von 35.000 – 45.000 TDW, die den Hauptbestandteil der Weltbulkerflotte stellen.
Containerschiffe	Post-panamax	Die Bezeichnung steht für Schiffe, die zu groß sind, um den Panamakanal zu passieren (Breite > 32,2 m). Im Containerbereich handelt es sich gewöhnlich um Schiffe mit einer Kapazität > 5.500 TEU.
	Panamax	(vgl. oben). Bei Containerschiffen beschreibt diese Bezeichnung in der Regel Schiffe, mit einer Kapazität zwischen 3.000 und 4.500 TEU.
	Feeder	Die Bezeichnung Feederschiff beinhaltet keine Größenangabe. Es handelt sich um Schiffe, welche als Zulieferer für große Seeschiffe bzw. Seehäfen tätig sind. In Europa können die meisten dieser Schiffe einige hundert TEU aufnehmen, in Ostasien fahren bereits Feederschiffe mit einer Kapazität von weit mehr als 1.000 TEU, welche die großen Containerschiffe mit einer Tragkraft von 5.000 bis 10.000 TEU beliefern.